

CORRETJOLA GRAN

Calystegia sepium (L.) R. Br.

[1810, Prodr. Veg. Nov. Holl. : 483] $2n=22-(24)$

(=*Convolvulus sepium* L. [1753, Sp. Pl. : 153])



Làmina: JAN KOPS



NOMS POPULARS

- Alemanys:** Echte zaunwinde/ Zaun-winde/ Gemeine zaunwinde / Gewöhnliche zaunwinde / Ufer-zaunwinde
- Anglès:** Larger bindweed/Bearbind / Bell-bind / Bindweed / Hedge bindweed/ Bugle vine/ Common bindweed *Granny-pop-out-of-bed* Great bindweed / Heavenly trumpets/ Hedge bindweed / Hedge birdweed / Hedgebell / Lady's-nightcap / Large bindweed / Rutland beauty / Wild morning glory
- Àrab:** لبلاب السياجات
- Aragonès:** corredera, corretiella, corrotilla, corruziella, currubiella, currugüella, enredadera, gorrutiella, gurrutiella, regotilla, corredera, corrotilla borda, corrotilla borde, corrotilla salvaje, enredadera, yedra campana.
- Bable:** belortu, campanín, corrigüela, enredadera, enredadera de matu, hedrera, sombrerinos blancos.
- Basc/Euskera:** eskerte-zuri, ezkarr, ezkerra, ezkerri, ezkerre zuri, ezkerre zuria, ezkerre-zuria, ezkertia, ezkilluntza, ezkerre-zuri, ezkerre-zurri, lurruntze, tribitraba, txorimaats.
- Castellà:** Correhuela mayor/ Campanilla blanca / Hiedra campana/ albolhol, campanilla, campanilla blanca, campanilla de enredadera, campanilla de los cercados, campanilla mayor, campanillas, campanillas blancas, campanillas de los cercados, carrigüela ancha, carrihuela, cornigüela mayor, corredera, corregüela mayor, correhuela, correhuela de cercas, correhuela mayor, corretiella, correyuela, corrigüela, corrigüela viva, corriuela, enredadera, enredadera con orejas, enredadera de agua, hiedra campana, hiedra campanilla, hierba lechera, hilandera, punta de dardo, sogas de árboles, voluble mayor, yedra campana, yedra campanilla, yerba campana, yerba lechera.
- Català:** Campaneta de la Mare de Déu/ Corretjola blanca / Corretjola gran / Corretjola grossa / Corretjola mascle/ campaneta, campaneta de la Mare de

Déu, campanetes, corretjola vera, escanya-poll, corritjola, corritjola blanca, meravelles, campanetes de canyar, campanilles, heura campana, heura de campana.

Danès:	Almindelig gærde-snerle / Jomfru marias særkærmer / Gærde-snerle
Eslovac:	Povoja plotná
Eslovè:	Navadni plotni slak / Plotni slak navadni
Estonià:	Tara-seatapp
Finlandès:	Karhunköynnös/ Iso kierto
Francès:	Liseron des haies/ Grand liseron
Gaèlic:	Ialus fáil
Gal·lès:	Taglys y perthi/ Boled olwen / Cloffrwym y cythraul / Cloffrwym y mwci / Clych y perthi / Gwden y coed / Taglys mawr / Tagwydd
Gallec:	cabrinfollas, campaiña, corregola, corregola maior, correola maior, corriola, herba dos ringorranços, herba roqueira, salgueira, saltasebes.
Grec:	Περικοκλάδα/Μεγάλη περικοκλάδα / Περικλοκάδι / Περικοκλάδα μεγάλη / Περιπλοκάδι
Hebreu:	חבלבולן המשוכות
Holandès:	Haagwinde
Hongarès:	Sövényeszulák/Felfutó sövényeszulák
Islandès:	Mariuklukka
Italià:	Vilucchio bianco/Campanelle/ Vilucchione
Japonès:	ひろはひるがお
Noruec:	Vanleg strandvindel / Vanlig strandvindel / Strandvindel
Persa/Farsi:	پیچک جنگلی پرچینی
Polonès:	Kielisznik zaroślowy/Powoj zaroslowy
Portuguès:	bons-dias, campainha, campanella, herba trepadeira, liserão, madrugada, madrugadas, trepadeira, trepadeira-das-balças, trepadeira-das-sebes, trepadeira-dos-tapumes.
Rus:	Повой заборный
Serbi:	Ладолеж/Обични ладолеж
Serbi:	Ladolež/Obični ladolež
Suec:	Vit snårvinda / Snårvinda
Txec:	Орлетник plotní/Орлетник plotní pravý
Ucraïnès:	Плетуха звичайна
Xinès:	旋花/宽叶打碗花
Xinès:	xuan hua

DESCRIPCIÓ BOTÀNICA

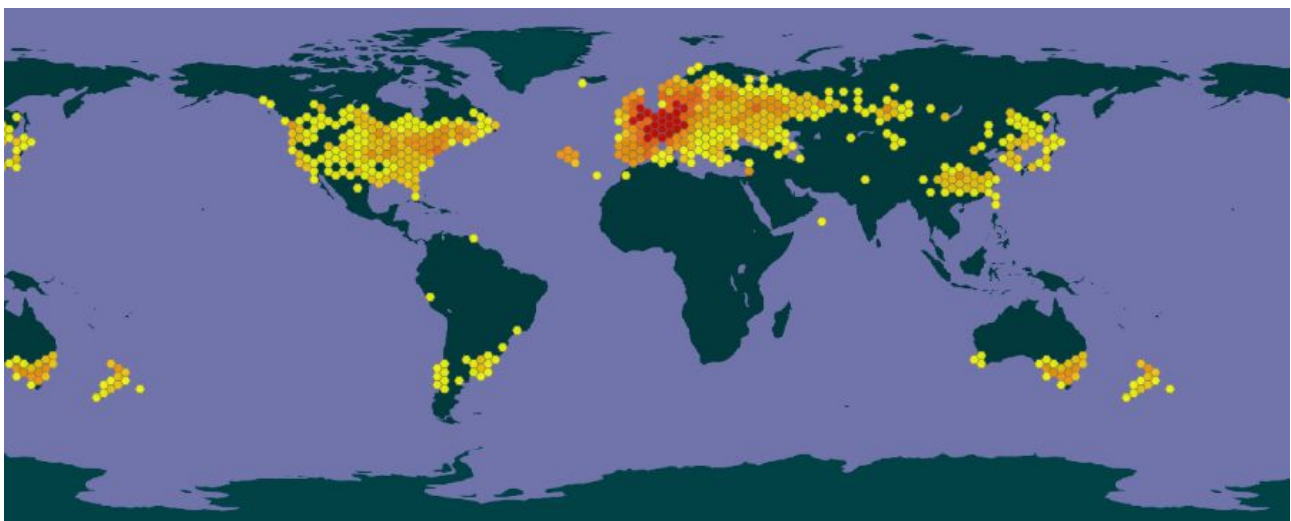
Les Convolvulàcies tenen flors gamopètals superovàriques isostèmones regulars; no són plantes bulboses i tenen el fruit en càpsula indehiscent. Dins la família, el gènere *Calystegium* se separa del *Convolvulus* al qual és molt proper, perquè té les bractèoles sota el calze que el cobreixen. Ambdós gèneres no són plantes paràsites i tenen la corol·la major de 8 mm enters i a la flor hi ha només 1 sol estil. *Calystegia sepium* és una liana perenne amb rizoma gruixut i ramificat. És tota ella glabra. Les tiges poden arribar a 4 m i tenir uns 3 mm de gruix. Tenen línies d'engruiximent i en secció són com poligonals, estan molt ramificades i són molt enfiladisses. Les fulles, sagitades, fan 5-13 3-7 cm. Tenen un pecíol de 2-5 cm. Peduncle floral de 2.5-11 cm, erecte-patent. Flors pentàmeres, bracteolades, sèssils. Bractèoles de 13-20 9-12 mm, una mica més altes que el calze, ovals, mucronades, cordades, planes o amb quilla a la base, verdes, amb marges solapant-se, a vegades rogenques, acrescents. Calze campanulat amb sèpals de 10-15 4-6 mm, oval-lanceolats, mucronats. Corol·la de 40-55 30-43 mm infundibuliforme, amb lòbuls una mica sinuats, en general totalment blanca, a vegades rosada a la zona del cim. Estams 5, de 15-20 mm, amb els filament comprimits, eixamplats i glandulosos a la zona inferior, blancs, amb anteres de 4.5-5.5 mm. Disc nectarífer entre els estams de 1.2-1.5 mm d'alçària, en forma de copa. Ovari glabre. Estil de 20-25 mm. Estigmes de

2.2-3.2 mm. Càpsula de 10-16 8-10 mm, esfèrica o el·lipsoidal, amb dehiscència loculicida, amb 1-4 llavors. Llavors de 5.5 4-4.5 mm, quasi esfèriques, de color castany fosc.

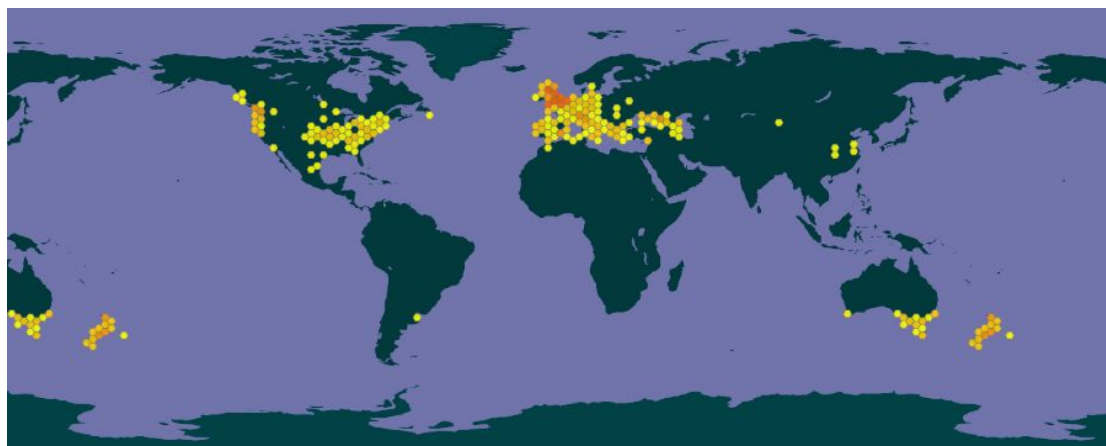
MALURES: *Stagonospora convolvuli*, *Starmerella bombicola*, virus del mosaic del cogombre

HÀBITAT I DISTRIBUCIÓ GEOGRÀFICA

Es fa en canyars, marges molt humits de terra baixa, vora els horts i als fondals i vora les platges. És cosmopolita, si bé mancanta a bona part de l'Àfrica, que defuig les zones fredes. Pot arribar a ser invasora. A Catalunya es troba arreu llevat de a les muntanyes per sobre els 1600 m snm. S'ha descrit una subespècie o espècie propera (*silvatica*) que arriba només a la cota 300, té les bractèoles que cobreixen el calze majors (14-32 mm), corol·la major (5-9 cm), estams més llargs (24-40 mm), amb antereres majors (6-8 mm). A Catalunya es troba entre Tarragona i Girona mai gaire lluny de la costa.



Calystegia sepium al món, segons GBIF



Calystegia sepium ssp. *silvatica* (Kit.) Griseb. al món segons GBIF

A Catalunya sol anar acompanyada per:

Arundo donax

Aster squamatus

Atriplex hastata

Erigeron bonariense

Ipomoea violacea

Oxalis latifolia

Picirs echioides

Populus alba

Rumex pulcher

Sonchus oleraceus

Torilis arvensis

ESOTERISME

Lligant al coll un drap de lli contenint tres rels de corretjola gran això fa que minvin les cataractes i millori la visió. El vi on s'hagin macerat les flors posa pau entre els amants. Perquè es curin les nafres es posen dues fulles tendres de la corretjola gran sobre la ferida i es diu: « Nafra, nafra, de sang i aigua formada, en nom de la Santíssima Trinitat, que prompte sia curada». En acabat es deixen les fulles en un racó humit, i mentre es panseixen les fulles les nafres es guareixen.

LITERATURA

«Hola, hola, corretjola, despabila't i fes via. Si de nit clous la corol·la, obri-la, que ja és de dia».

PROPIETATS MEDICINALS

- aperitiva
- colagoga
- colerètica
- depuradora de la sang
- diürètica
- emol·lient
- febrífuga
- hepàtica
- inductora de la MMP-9 (p.p. lectines)
- inhibidora de la beta-glucosidasa (p.p. calistegina A3)
- laxant
- preventiva avortaments
- tònica

USOS MEDICINALS

- càncer de mama MCF-7
- càncer de pell A43
- congestió hepàtica
- embaràs
- febre
- fetge delicat
- glioma U87-MG
- osteoporosis UE
- restrenyiment
- retenció d'orina
- tendinitis UE

USOS CULINARIS

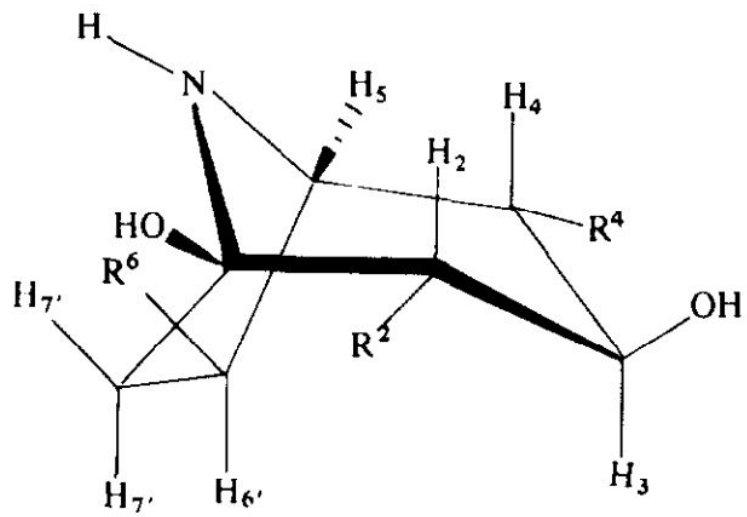
La rel i les tiges ben cuites es poden menjar. Tenen gust dolç i són laxants.

POSSIBLE TOXICITAT

Com que és una planta laxant i que estimula la gelatinasa B o MMP-9, més val no abusar-ne. De tant en tant potser convingui menjar la rel cuita pel seu efecte depurador sobre el fetge i la sang.

PRINCIPIS ACTIUS

- àcid cafeic
- agents tànnics
- beta-amilasa RIZ
- calistegina B1, B2, A3 [poli-hidroxi-nor-tropà]
- convolvulina
- flavonoides
- glucoetina
- glucòsids cardíacs
- lectines
- resina
- taní



		R ²	R ⁴	R ⁶
1	B ₁	OH	H	OH
2	B ₂	OH	OH	H
3	A ₃	OH	H	H

calistegines