

# *Convallaria majalis* L.

[1753, Sp. Pl. : 314]  $2n = 38$



imatge de THOMÉ, OTTO WILHELM



## **NOMS POPULARS**

**Alemanys:** Maiglöckchen

**Anglès:** Lily of the valley, glove-wort

**Àrab:** كونفالاريا أيار / فطر مهماز الشيلم / لؤلؤة الوادي

**Armeni:** Հովտաշուշան

**Basc/Euskera:** larlirijua, mugetatze

**Castellà:** lágrimas de la Virgen, sello de Salomón, muguet, lirio d'elos valles,

**Català:** muguet, llàgrimes de Salomó, lliri de la Mare de Déu, lliri de maig

**Estonià:** Harilik maikelluke

**Finlandès:** Kielo

**Francès:** Muguet de maig

**Gaèlic:** Lile na ngleanntán

**Galès:** Lili'r dyffrynnoedd

**Hebreu:** שושנת העמקים

**Holandès:** Lelietje van dalen

**Italià:** Mughetto

**Japonès:** スズラン

**Kurd:** Xeydoka gulanê

**Persa/farsi:** موگه

**Polonès:** Konwalia maowa

**Portuguès:** Lírio-do-valle

**Rus:** Ландыш

**Serbi:** Ћурђевак

**Turc:** Müge

**Txec:** Konvalinka vonná

**Ucrainès:** Конвалія звичайна

**Xinès:** 鈴蘭

## **DESCRIPCIÓ BOTÀNICA**

És una herba vivaç, rizomatosa, que forma denses colònies. El rizoma pot fer 2-7 mm de gruix. La tija pot fer 5-14 cm d'alçària. És dreta, amb 2-5 catafil·les o fulles basils de 3.5-7.5 × 0.5-1 cm verdosos o violetes. Fulles (2-3) amb beina de 5-11 × 1-4 cm, i limbe de 9.5-17 × 2.5-7 cm, oblongues agudes. Les fulles d'anys anteriors a vegades es troben encara seques a la base de la tija. Raïm de flors de 3-10 cm, laxe, més o menys unilateral, amb 4-14 flors. Bràctees de 2-8 × 1-3 mm, més curtes que els pedicels, lanceolades, però eixamplades a la base. Pedicels de 3-15 mm, corbats durant la floració, llisos. Flors dirigides cap avall, molt oloroses. Periant de 5-11 × 5-13 mm, blanc, amb 6 dents de 2-4 mm d'amplada, triangulars, una mica recorbadades cap enfora a la punta. Estams inclosos, amb filaments de 0.5-1 × 0.3-0.4 mm, i antereres de 1.5-2 × 0.5-1 mm, grogues. Ovari d'1.5-2 mm, esfèric. Estil de 2-3 mm, de secció triangular. Estigma arrodonit. Baia de 0.5-0.8 cm, llisa, primer verda i al final vermella. Llavors de 1.5-4 mm de color castany clar amb voraviu en un angle, translúcid. Les colònies nascudes d'una sola planta no són fèrtils.

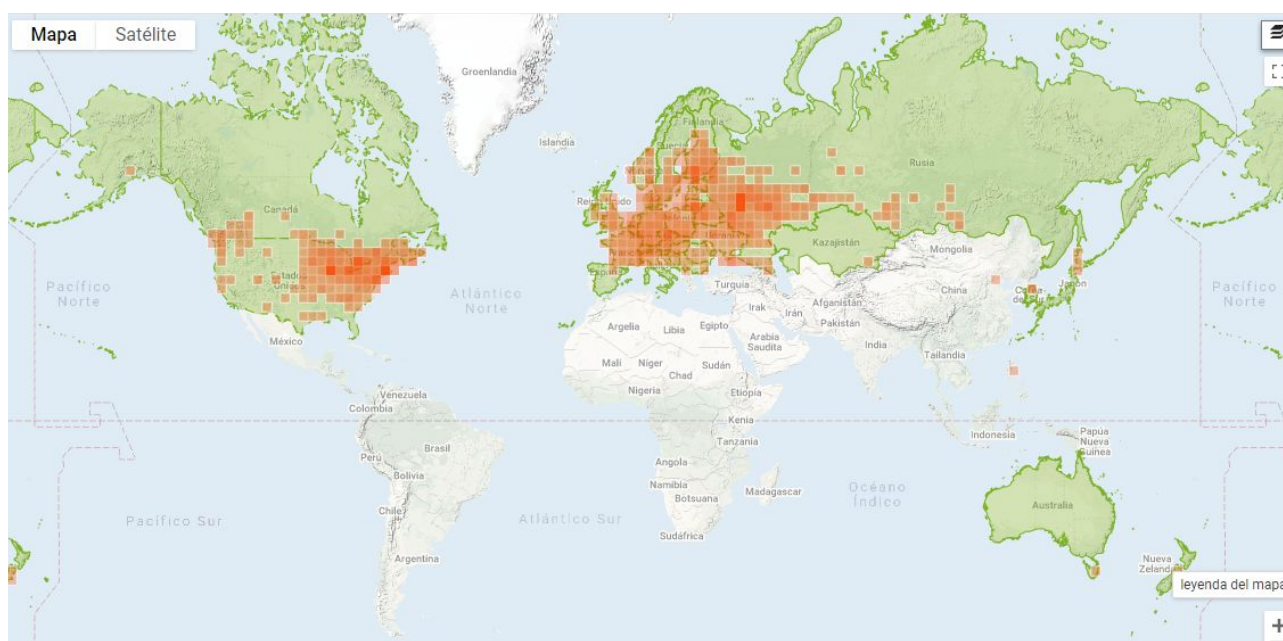
Com a monocotiledònia, en el seu cas té les flors amb 6 divisions, però els manca l'envoltura del calze. Sí que tenen estams i pistil. És planta herbàcia amb fulles amb nervis no ramificats com una pinta, sinó més aviat paral·lels, convergents a les puntes. Dins el gran grup de les monocotiledònies, la família de les Asparaginàcies es distingeix per tenir l'ovari lliure o súper, tenir un sol estil, i el fruit en baia, globulós, indehiscent; i l'arrel mai bulbosa sinó rizomatosa. I, ja dins la família, el gènere *Convallaria* es distingeix per tenir una petita tija no ramificada, les flors campaniformes blanques oloroses, inclinades cap avall, i 2(3) fulles radicals principals amb el folioll que embolica la base de la tija.



## HÀBITAT I DISTRIBUCIÓ GEOGRÀFICA

Es troba en petites clarianes als boscos humits i ombrívols (fagedes, avetoses, avellanoses), o en replans bacs al peu de roques, o als marges de rierols, sempre sobre sòl molt ric en humus. És espècie típicament europea. Es troba principalment al centre del continent. També es fa a la part occidental d'Àsia i a Amèrica del Nord. Es troba també al SE d'Austràlia i a Nova Zelanda, i és rara a Corea i al Japó. A la península hispànica es fa a les serralades del Nord (Est de la Cantàbrica i tots els Pirineus), al Nord del Sistema Central i a la Serrania de Cuenca. A Catalunya es pot trobar entre els 800 i els 1800 m snm, al Canigó i a l'Albera, al Comanegra, a les valls de Molló i a tot el Ripollès, als voltants d'Olot (al Nord i al Sud), a l'Alt Berguedà, a la zona entre La Molina i el Cadí i fins el Port del Cantó. Al Montsec i al Boumort. A la Vall Ferrera i a Aigües Tortes. A la zona occidental d'Andorra, a l'Alt Pirineu i a la Val d'Aran.

És planta que es troba a les floristeries i garden-centers. Allí s'hi poden trobar cultivars com ara: Albostrata, Berlin Giant, Flore Pleno, Fortin's Giant, Green Tapestry, Haldon Grange, Hardwick Hall, Hofheim, Marcel, Rosea, Variegata, Vic Pawloski's Gold.



CONVALLARIA MAJALIS al món, segons iNATURALIST

### ESPÈCIES MOLT SIMILARS

Al NE de la Xina es fa *Convallaria keiskei*. Es distingeix per les flors molt amples. I al NE dels USA es fa *Convallaria pseudomajalis* que es distingeix per nervadures verdes a les flors.

### HISTÒRIA

GERARD (segle XVII) deia que si poses una bon grapat de les flors dins una ampolla de vidre ben tapada, i aquesta la poses durant un mes seguit dins un formiguer de muntanya, l'aigua que trobaràs dins serveix contra la gota, aplicada sobre les zones doloroses.

Per a NICHOLAS CULPEPER (segle XVII) el «*lily of the valley*» és planta sota el domini de Mercuri. Reforça el cervell i millora la memòria. L'aigua de destil·lar la planta (hidrolat)

posada els ulls hi calma la inflamació i hi redueix les cataractes. El licor del vi de les flors retorna la parla, millora l'estat dels qui han tingut un atac de feridura i reconforta el cor i la ment.

## **LITERATURA I ESOTERISME**

Segons la mitologia grega, la planta fou creada per Apol·lo com a obsequi a les nifes, ja que així podien trepitjar el terra sense fer-se mal als peus, descalces com anaven. O bé com a regal de passada a Esculapi.

Se l'anomena Segell de Salomó segurament perquè la flor vista de sota forma un perfil que s'assembla molt a la famosa estrella de David o de Salomó. El segell de Salomó tenia el poder de fer que Salomó entengués el llenguatge dels ocells, per exemple.

La llegenda de l'Edat Mitjana explica que la planta es va formar de la sang de san Leonard, en època (segle VI) del rei franc CLODOVEU. Quan era resant en una cabanya al mig del bosc el diable li presentà batalla. Li cremà la cabanya, i al final en forma de drac morí al clavar-li la creu a la gola el sant.

En tot cas, és tradicional a França regalar flor de muguet a l'enamorada pel Dia del Treball, l'1 de Maig. I, a més, la seva venda aquell dia està lliure de taxes i impostos. És la flor nacional de Finlàndia i de l'antiga Iugoeslàvia. Als rams de núvia se n'hi solen posar de flors de muguet. Simbolitzen el retorn a la felicitat.

«A un lliri....

No ploris, lliri blanc, si la rosada et mulla, si et fan doblar lo front los besos de la pluja. De vida hi guanyaràs lo que hi perdràs de túnica; demà tindràs de goig lo que ara tens d'angústia. No ploris, lliri blanc, de l'afligit figura; lo núvol que t'escup te renta i te perfuma; les llàgrimes que beus són perles que t'incrusta.» [Mossèn CINTO VERDAGUER].

## **PROPIETATS MEDICINALS**

- antiangiogènica REL
- anticonvulsiva
- antiespasmòdica
- antitumoral
- astringent
- cosmètica
- diürètica
- ecbòlica
- febrífuga
- laxant
- millora la vista FLO
- reforça, regularitza i ralenteix el cor
- tònica cardíaca
- vomitiva

## **USOS MEDICINALS**

- angina de pit
- arrítmies
- asma
- Basedow (tiroïditis autoimmune)
- càncer de boca HSC-2, HSC-4
- càncer de matriu
- càncer de pulmó A549
- conjuntivitis
- cor dilatat
- cucs intestinals
- edema cardíac
- emfisema pulmonar
- epilèpsia
- espasmes
- estrenyiment
- febre
- ferides UE
- goll exoftàlmic
- gota
- hemiplègia (atac de feridura)
- hipertensió
- hipertiroïdisme
- hipotensió
- impotència sexual
- inflamacions UE
- insuficiència cardíaca

- intoxicació per gas mostassa
- leucèmia HL
- mal al pit
- mal de cap
- memòria que flúixexa per embotiment mental
- mossegades de serps
- nefritis crònica
- neurosis
- palpitations
- rascades UE
- ronquera
- vertigen

## **VETERINÀRIA**

Tòxica per a gats, gossos, i cabres. Els paralitza els ronyons.

## **PREPARATS**

Una mena de licor es prepara primer posant a macerar les flors en vi durant 40 dies a sol i serena. Després es destil·la dues vegades i s'hi pot afegir destil·lat també d'espigol.

Perfums (amb l'oli essencial). Diverses marques imiten l'aroma de les flors.

Barreja cordial: *Crataegus monogyna* + *Leonurus cardiaca* + *Mentha piperita* + *Canvallaria majalis* (1/4) + *Adonis vernalis* (1/4) + *Viscum album* + *Eschscholzia californica* + *Melissa officinalis* + *Humulus lupulus* (1/4). A parts iguals excepte quan s'indica 1/4, en volum.

Homeopatia: contra depressió, irritació al ser preguntat, cap espès amb febre; miodesòpsies; llavis inflamats; punts vermells a la punta de la llengua, que agafa sabor d'aram; mareig i nàusees al matí; còlics abdominals que desapareixen de pressa, i dolor a l'hipogastri, o mal de ventre molt fort; tenesme, femta poc gruxuda i cremor lacerant a l'anús; dolors a la regió sacro-iliaca de les dones que s'estén a les cames a intermitències, regió de la matriu inflamada, picors a la vagina; taquicàrdia i taquipnea que empitjoren al gitar-se; mal d'esquena i a la cintura; dolor als turmells; punts vermells a la pell com picades de mosquit i que fan molt de mal.

## **DOSIFICACIÓ** [Dr. JEAN VALNET]

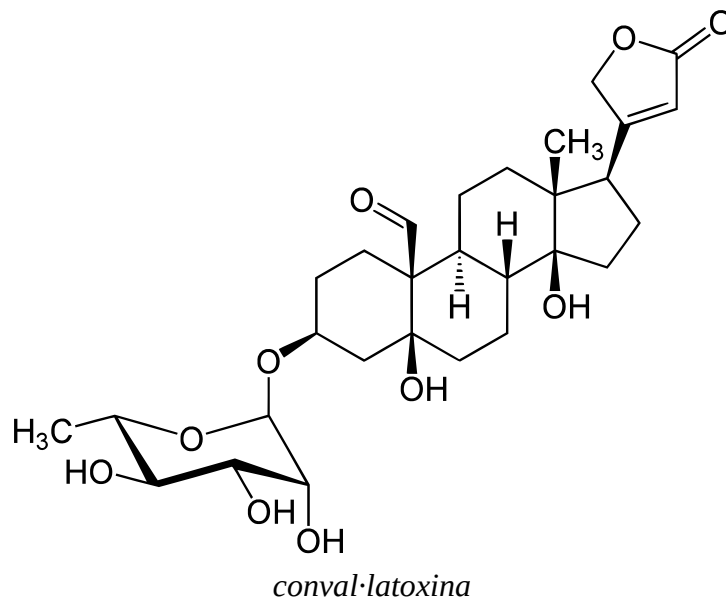
- Extracte aquós de tota la planta: 0.5-1.5 g / dia
- Flors seques polvoritzades i ensumades: és un esternutatori.
- Flors: 2 g + mel, són laxants. 1 g contra palpitations. 5 g com a un vomitiu.
- Infusió de les flors: un pessiguet per got, infusió deixada reposar 10 minuts. Un gotet pel matí i un altre a la nit.
- Infusió de les fulles seques: 2-4 g en infusió repartits al llarg del dia a xarrupets.
- Tintura de les flors: 20-40 gotes / dia

## **TOXICITAT**

La planta seca perd bastant l'efecte tòxic. Se'n poden prendre fins a 2(4) grams al dia en infusió. La planta tendra ja seria tòxica a aquesta dosis. Paralitzaria el cor, com ho fa un excès de digitalina. El tractament seria a base de carbó actiu per ús intern, transfusió de sang i diàlisis; o bé anticossos específics contra els digitàlids. Tenir una planta viva a l'habitació fa agafar mal de cap i fins i tot espasmes i deliris.

## **PRINCIPIS ACTIUS DE LA CONVALLARIA**

- 5-beta-espirostanol-triglucòsid (=conval·lasoponina A)
- 19-hidroxi-sarmentogenina
- 19-hidroxi-sarmentogenina-3-O-alfa-L-rhamnòsid
- (25S)-espirost-5-èn-3-beta-il O-beta-D-glucopiranosil-(1→2)-O-[beta-D-xilopiranosil-(1→3)]-O-beta-D-glucopiranosil-(1→4)-beta-D-galactopiranosid
- (25S)-26-[(beta-D-glucopiranosil)oxi]-22-alfa-hidroxifurost-5-èn-3-beta-il O-beta-D-glucopiranosil-(1→2)-O-[beta-D-xilopiranosil-(1→3)]-O-beta-D-glucopiranosil-(1→4)-beta-D-galactopiranosid
- àcid cafeic
- àcid celidònic
- àcid cítirc
- àcid clorogènic
- àcid màlic
- arabinòsid-6-deoxi-al·losa
- asparagina
- bipindogenín-3-O-6'-deoxi-beta-D-al·lòsid
- bipindogenín-3-O-6'-deoxi-beta-D-al·lòsid-alfa-L-rhamnòsid
- bipindogenín-3-O-6'-deoxi-beta-D-gulòsid
- bipindogenín-3-O-beta-D-al·lòsid
- cannogenol-3-O-alfa-L-rhamnòsid
- cannogenol-3-O-beta-D-al·lometilòsid
- cannogenol-3-O-6'-deoxi-beta-D-al·lòsid-alfa-L-rhamnòsid
- cannogenol-3-O-6'-deoxi-beta-D-al·lòsid-beta-D-gulòsid
- canval·lamarina
- carotè
- colina
- conval·lamarina
- conval·lamaròsid REL
- conval·larina
- conval·latoxina
- conval·lòsid
- conval·lotoxon
- conval·lotoxòsid
- corglicon
- estrofantidina
- estrofantidina-3-O-6'-deoxi-beta-D-al·lòsid-alfa-L-arabinòsid
- estrofantidina-3-O-6'-deoxi-beta-D-al·lòsid-alfa-L-rhamnòsid
- estrofantidina-3-O-alfa-L-rhamnòsid-2'-beta-D-glucòsid
- estrofantidol
- gluco-conval·lòsid
- hiperòsid
- iso-rhamnetina
- iso-rhamnetina-3-glucòsid
- kaempferol-glucòsid
- lokundjòsid
- majalòsid
- neo-conval·lòsid
- oli essencial: 5,7,7,trimetil-4-metilideneoctanal; bourgeonal
- oxalat càlcic
- periplogenina
- Plata
- progesterona
- rhodexina-A
- rhodexòsid
- rutina
- saponines
- sarmentogenina-3-O-6'-deoxi-beta-D-al·lòsid-alfa-L-rhamnòsid
- sarmentogenina-3-O-6'-deoxi-beta-D-gulòsid
- sarmentologenín-3-O-6' -deoxi-beta-D-gulòsid
- sarmentologenín-3-O-6'-deoxi-beta-D-al·lòsid
- sarmentologenín-3-O-alfa-L-rhamnòsid
- trifolina



### **EFFECTES FISIOLÒGICS**

La convallatoxina a 0.2 milígrams és ben tolerada i actua de manera similar a l'estrofantina. A dosi majors sol provocar símptomes d'intolerància. Ajuda en casos de descompensació severa després que altres remeis més corrents hagin fallat. Provoca menys extrasístoles que l'estrofantina i no inhibeix tant el ritme cardíac. El bourgeonal té un efecte similar a la progesterona en el sentit d'estimular la mobilitat dels espermatozous.