

ROGETA

Rubia peregrina L.

[1753, Sp. Pl. : 109] $2n=66$

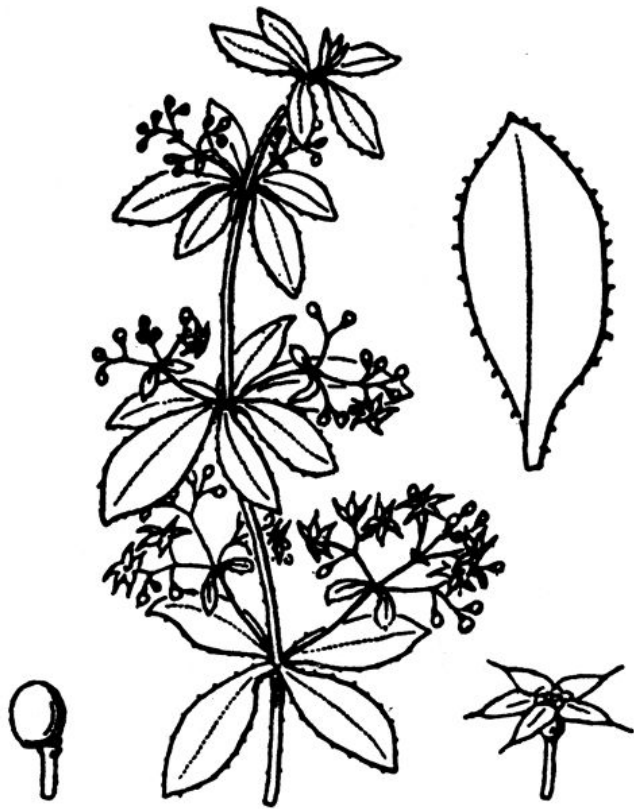


foto: MICHEL POURCHET



Foto: MATHIEU MENAND



Foto: follavoine.net

NOMS POPULARS

- Alemany:** Wilder krapp/Fremde färberröte / Kletten-krapp / Wilde krapp
Amazig: †.ⵔⵉⵏ / Tarubi
Anglès: Wild madder
Aragonès: lapa, mermasangres, raspagüello, raspalengua, raspialla, risca, yerba v aquera, yerba ásperalulo, mermasangres, raspagüello, raspalengua, yerba pegalosa, yerba vaquera.
Basc/Euskera: otxar, otxar basati, otxar basatia, otxara.
Castellà: Raspalenguas, agarrarropa, amarroya, carrasquilla, enreosa, esparrilla, garanza, garanza brava, grapa, hierba pegajosa, hierba rasposa, lapa, lapa menchonera, lulo (FRU), luza, marroya, mermasangres, pegajosa, pegajosos, peganovios, pegatinas, rascalenguas, raspagüello, raspalengua, raspialla, risca, roja, roya, rubia, rubia brava, rubia silvestre, tinta huevos, yerba de serpiente, yerba pegajosa, yerba pegalosa, yerba vaquera, yerba áspera, zarzaparrilla menchonera
Català: Rogeta/Esgarrallengües / Herba aferradissa / Herba de remuc / Herba remugadora / Herba remuguera / Lligacames / Raspeta / Rotgeta/apegalós, congret d' ase, corona de Crist, emparrilla, esgarrallengua, esgarrapallengua, granza, herba aferradissa, herba apegalensa, herba apegalosa, herba aspra, herba de remuc, herba pegalosa, herba rapossa, herba raspenta, herba rasposa, herba remuc, herba remugadora, herba remuguera, herba rumaguera, llapassa, llapissa, llapissó, lligacama, lligacames, rapa, raspanyeula, raspeta, remuguera, rogeta, roja, roseta, rotgeta, règola, rèvola
Danès: Vild krap / Vild kraprod
Eslovè: Brošc divji / Vednozeleni brošc
Francès: Garance voyageuse
Gaèlic: Garbhluas na boirne
Gal·lès: Cochwraidd gwyllt/Cochwraidd / Cochwraidd gwyllt / Gwreiddrudd / Gwreiddrudd gwyllt / Madr / Madyr
Gallec: granza, herba-dos-dedos, rubia
Holandès: Meekrap soort
Italià: Robbia selvatica
Norueg: Vandrekrap / Vill krap
Portuguès: Granza-brava / Pegamaço / Pegamasso / Raspa-língua / Raspa-saias / Ruiva-brava/ ruiva/ ruiva-brava.
Suec: Vildkrapp
Turc: Kökboya
Txec: Mořena cizí

DESCRIPCIÓ BOTÀNICA DE LA RUBIA PEREGRINA

Les Rubiàcies tenen flors gamopètals inferovàriques, les flors tenen 5 estams i no estan reunides en inflorescència densa, rígida i compacta. Hi ha una sol embolcall floral petaloide. No són plantes crasses ni aquàtiques. Es fulles estan disposades en verticils d'almenys 4.

Dins la família de les Rubiàcies, el gènere *Rubia* es distingeix per la corol·la ctinomorfa de tub curt i el fruit en baia.

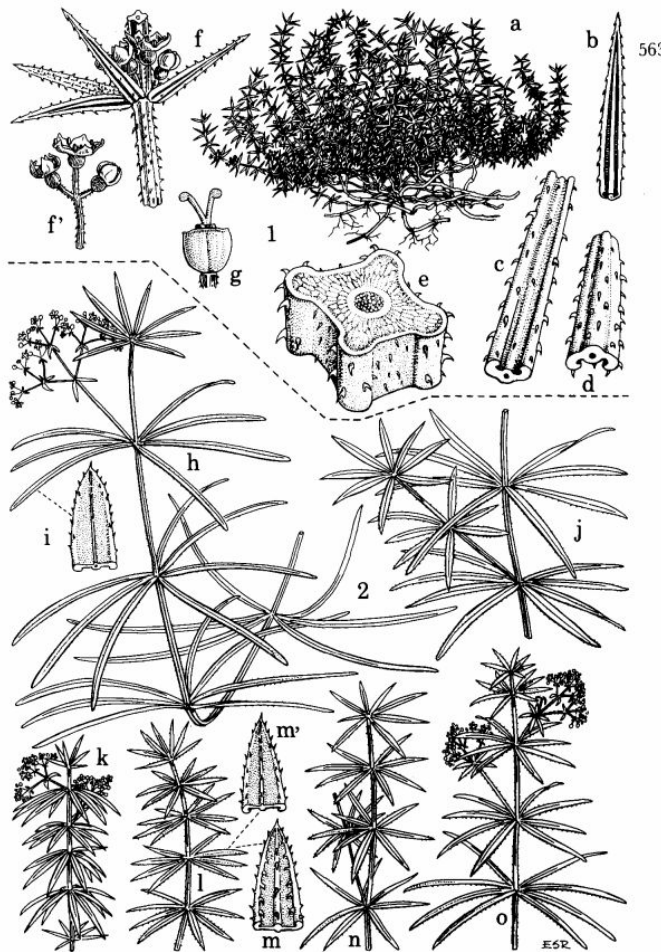
Dins el gènere, *Rubia peregrina* es distingeix per no tenir nervadura secundària a les fulles i antereres corbades en ferradura a l'assecar-se, de 0.5 mm; ser planta trepadora amb fulles coriàcies de més de 4 mm d'amplada disposades en verticils de 4-6.

És una petita liana vivaç que pot arribar a estendre's més de 2 m, glabre però amb petis ganxos; amb arrel d'un roig fosc, prima però llargament rampant. Tiges ascendents que

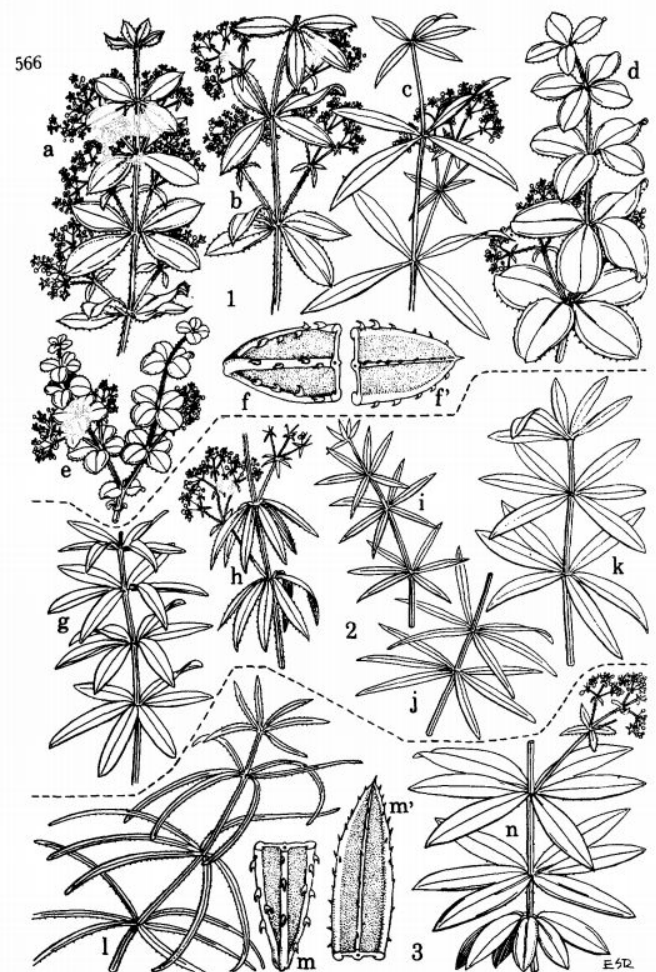
s'enfilen, amb agullons ganxuts menuts als angles longitudinals; fulles lanceolades o oval-lanceolades, més o menys estretes, molt coriàcies, amb marges cartilaginosa amb agullons ganxuts menuts retrorsos, sense xarxa de nervis secundaris, però el principal per sota amb agullons també. Flors d'un groc pàl·lid disposades en petites cimes axil·lars i terminals. Corol·la amb lòbuls bruscament acabats en una punta estreta. Anteres ovals o suborbiculars. Estigmes en caparró. Baies subglobuloses, negres i brillants al madurar, de 4-6 mm.

Se n'han descrit varietats i subespècies. Due fulles ovals: *Rubia lucida*. De fulles molt estretes: *Rubia angustifolia*, *Rubia longifolia*, *Rubia requienii*.

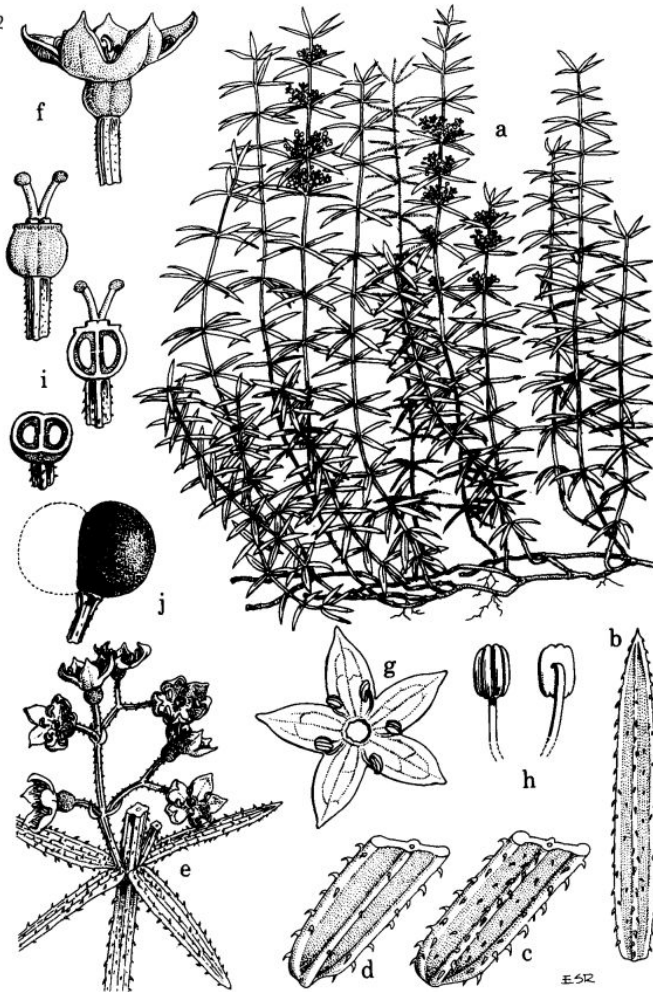
- *Rubia angustifolia* L. (= *Rubia peregrina* L. var. *balearica* Willk.). De fulles sublinears de 10-20 × 1-2 mm; planta gràcil cespitosa de fins a 30 cm; fulles amb aculèols retrorsos. Flors d'un verd grogues, de 3.5-4.5 mm. De Mallorca i Eivissa. A Cabrera hi la var. *caespitosa*.
- *Rubia latifolia* Gren. in Gren. et Godr. Planta robusta, fulles ovals o obovals-el·líptiques, breument cuspidades; tiges escabres.
- *Rubia longifolia* Poiret. Fulles estretes, lanceolades, de 3-8 mm d'amplada disposades en verticils de 6; liana vigorosa que pot arribar als 8 m. Comuna les Balears, més aviat rara al País Valencià, Catalunya i Rosselló. **2n=44**
- *Rubia lucida* L. Planta prima, fulles el·líptiques, acuminades, a penes escabres; tiges llises.
- *Rubia requienii* (Duby) Cardona & Sierra Ràfols. **2N=66**. Del grup de *Rubia angustifolia*. Es fa a Còrsega i Menorca.



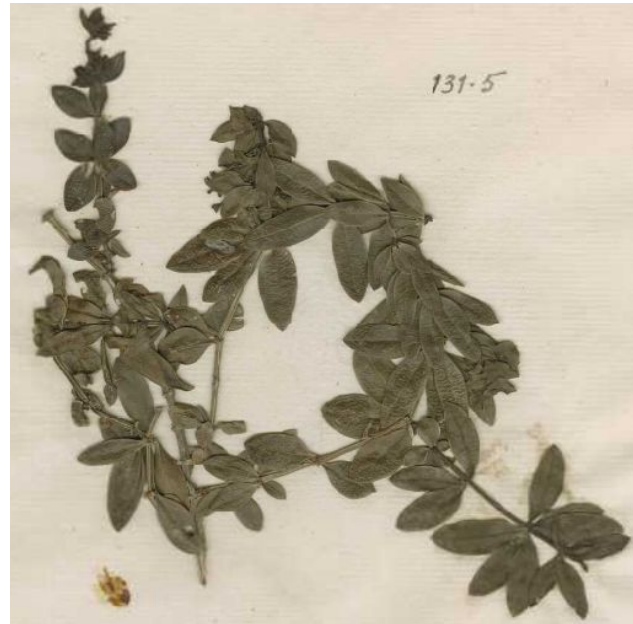
1: *Rubia angustifolia caespitosa*; 2: *Rubia agostinhoi*



1: *Rubia peregrina*; 2: *Rubia longifolia*; 3: *Rubia requienii*.



Ruta angustifolia. Dibuix d'EUGENI SIERRA RÀFOLS



Rubia lucida L.



tiges i rel de *Rubia peregrina*. Foto: MMV

HÀBITAT I DISTRIBUCIÓ GEOGRÀFICA DE *RUBIA PEREGRINA*

Es fa en marges d'alzinars, garrigues i màquies. Als alzinars la poden acompanyar-la altres plantes enfiladisses: *Clematis flammula*, *Clematis vitalba*, *Hedera helix*, *Lonicera implexa*, *Smilax aspera*.

Es troba a la conca Mediterrània, excepte a Egipte i l'Orient Mitjà, i arriba a l'Europa central.



Rubia peregrina al món, segons "Plants of the World"

PROPIETATS MEDICINALS

- abortiva
- afrodisíaca
- antioxidant
- antitumoral
- digestiva
- diürètica
- emmenagoga
- hepatoprotectora

USOS MEDICINALS

- amenorrea
- anèmia
- càlculs de fosfats o d'àcid úric/urats
- catalèpsia per haloperidol
- ciàtica: REL + greix de gallina + oli d'oliva UE
- catarro
- dents que surten als nens petits amb dolor i erupcions a la cara (infusió UI a glopets)
- diarrees (infusió REL 4 hores)
- discinèsia orofacila per reserpina
- dolors renals
- èczemes
- glaucoma (UE suc de la REL 3 cops al dia)
- icterícia
- hipertensió
- mal de queixal
- mala circulació
- retenció d'orina (REL decocció de 30 minuts)
- tos

PREPARATS AMB RUBIA PEREGRINA

- Tisana anticatarral: *Rubia peregrina* + tiges de parra + palla de civada + figues seques, fulla de llorer + farigola.
- Tisana digestiva: *Rubia peregrina* + *Hyssopus officinalis* + *Aloysia citriodora*
- Tisana hepàtica: *Rubia peregrina* + *Ruscus aculeatus* + *Foeniculum vulgare*

PRINCIPIS ACTIUS

- alizarina RIZ
- amntocianines FRU
- pseudopurpurina 0.5% RIZ
- purpurina RIZ
- rubiadina 5-11% RIZ

EFFECTES FISIOLÒGICS

Les antocianines de les baies promociónen l'autofàgia, però si s'inhibeix l'autofàgia aleshores provoquen apoptosi a les cèl·lules de carcinoma hepatocel·lular.

* *

*