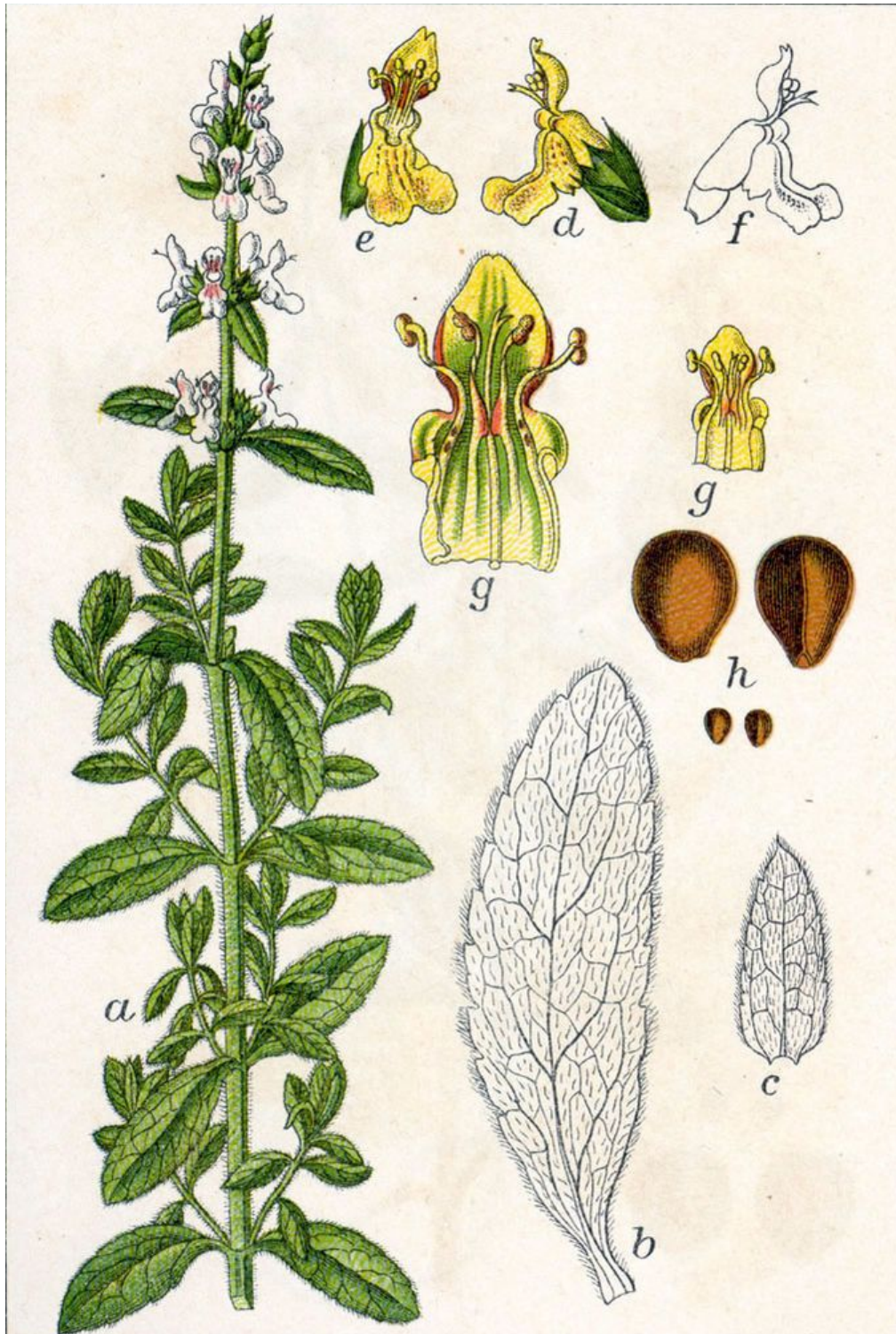


HERBA DE LA FERIDURA

Stachys recta L.

[1767, Mant. Pl. : 82] $2n = 32, 34$



Stachys recta. Imatge de JACOB STURM



NOMS POPULARS

- Alemanys:** Aufrechter ziest/Berg-ziest / Echter ziest / Heide-ziest
Anglès: Stiff hedgenettle/Perennial yellow-woundwort / Yellow woundwort
Aragonès: yerba perdiguera
Basc/Euskera: atauski, atauskia, atausquia, batanitzia
Castellà: Hierba de la perlesia, hierba apoplètica, hierba de san Antonio, hierba de la perlesia
Català: Bàlsam de cérvol / Feridora / Herba de la feridura / Herba de sant Antoni
Danès: Bjerg-galtetand
Eslovac: Čistec rovný
Eslovè: Čišljak pokončni / Pokončni čišljak
Francès: Épiaire droite/Épiaire jaune
Gal·lès: Briwlys melyn bythol
Holandès: Bergandoorn
Hongarès: Hasznos tisztesfű
Italià: Betonica bianca / Stregonia gialla / Stregonella
Norueg: Legesvinerot / Lækjesvinerot
Polonès: Czyściec prosty
Rus: Чистец прямой
Suec: Styvsyska
Txec: Čistec přímý/Čistec poímý / Čistec vzpřímený
Ucraïnès: Чистець прямий

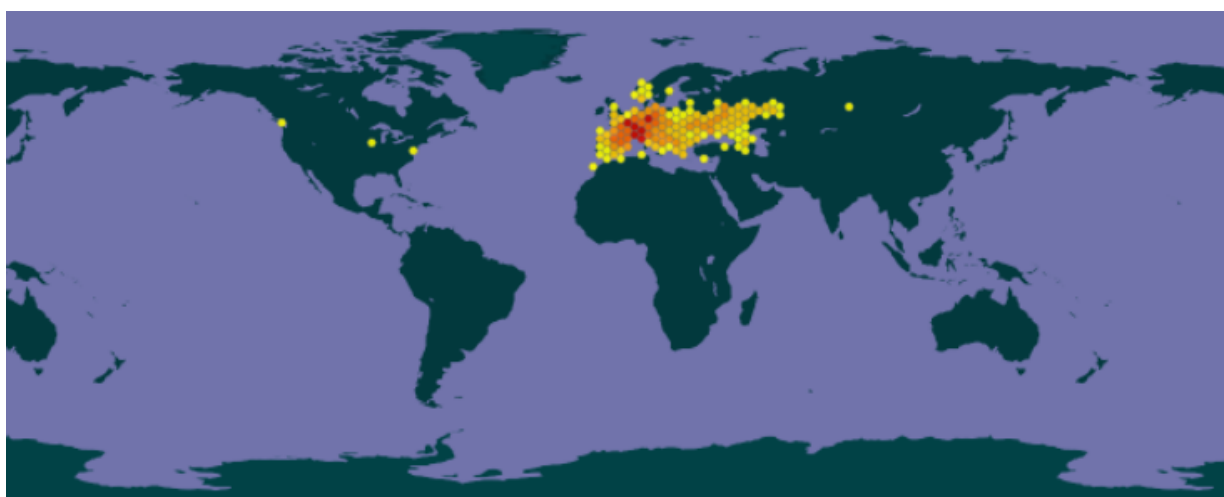
DESCRIPCIÓ BOTÀNICA

Dins la família, el gènere *Stachys* es distingeix per tenir la corol·la netament bilabiada, els estams aproximats i paral·lels sota el llavi superior de la corol·la, cim dels filaments estaminals no apendiculat, estil partir en dues rames gairebé iguals, punta de l'aqueni arrodonida, bràctees florals com les fulles, i cel·les de les anteres oposades per la punta. Aquesta labiada perenne no llanosa es distingeix dins el gènere per les flors blanques i grogues, de 12-13 mm, les fulles lanceolades verdes, estretes, amb pecíol de 0.4-1.5 cm i bràctees similars a les fulles.

Stachys recta pot arribar als 85 cm d'alçària en condicions òptimes, si bé normalment es queda a la meitat. És una herba perenne de llucet llenyós, tiges de secció quadrangular, poc ramificades, amb pèls llargs molt dispersos a dues cares oposades i més densos a les altres dues. Fulles de 1.8-7 0.4-2.8 cm, lanceolades-el·líptiques, dentades, mucronades, amb dents atrorsos (mirant cap a la punta de la fulla) poc aguts. Limbe amb nervadura reticulada i amb pèls de fins a 2.5 mm, esparsos. Pecíol de les fulles inferiors de 0.4-1.5 cm. Inflorescència amb 5-12 verticil·lastres amb 6-12 flors cadascun, més o menys aproximats. Bràctees com les fulles, progressivament més curtes. Les dels verticil·lastres superiors el·líptiques i més curtes que els calze. Bractèoles de 1.5-2.5 mm, linears, més curtes que la meitat del tub del calze. Flors amb pedicel de fins a 1.5 mm. Calze de 6-8 mm, campanulat, engruixit a la fructificació. Calze amb 5 dents de 1.5-4.5 mm, iguals, amb les commissures arrodonides. Calze amb alguns pèls sedosos llargs i altres glandulífers pedicel·lats. Corol·la de 12-13 mm, groga o blanca, amb el tub de 6-7 mm, llavi superior de 5-7.5 mm (enter, dret, còncav) i llavi inferior de 6.5-7.5 mm (amb 2 lòbuls laterals i amb línies longitudinals morades). Estams que sobresurten del tub, amb filaments estaminals pilosos a la meitat inferior. Teques d'apertura longitudinal. Núcules de 2-2.4 1.6-2 mm, ovoides o subtrigones, agudes, de superfície amb clotets, de color castany.

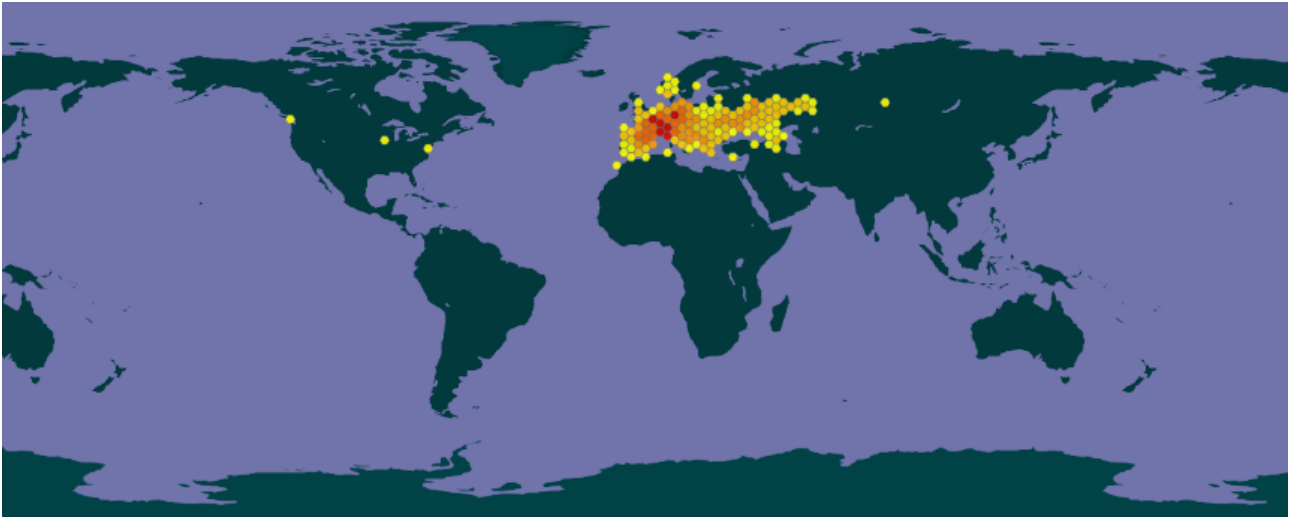
Se n'han descrit subespècies i varietats: *grandiflora*, *rhodopaea*, *subcrenata*, *tenoreana*...

HÀBITAT I DISTRIBUCIÓ GEOGRÀFICA



Stachys recta al món, segons GBIF

Es fa en clarianes de boscos de la muntanya mitjana, sobre substrat calcari argilós pobre en nutrients, en ambients secs i molt assolellats però amb vegetació no escassa. Poden acompanyar-la *Festuca vallesiaca*, *Bromus erectus*, *Asperula cynanchica*, *Geranium sanguineum*, *Rosa canina*. És espècie típicament europea, i de l'Àsia occidental. A Catalunya es pot trobar als contraforts dels Pirineus i de la Serra Transversal.



Stachys recta al món, segons GBIF

PROPIETATS MEDICINALS

- antiinflamatòria
- antioxidant
- astringent
- colerètica
- depurativa
- digestiva
- vulnerària

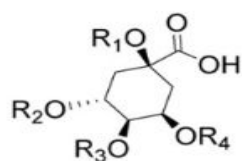
USOS MEDICINALS

- atac de feridura UE UI
- catarro
- diarrea
- febre
- hipertensió UI
- icterícia
- ictus cerebral
- mal de cap
- mal de ventre
- mala circulació
- neuràlgies
- paràlisi parcial (UE banys locals amb 300 g planta recent assecada en 4 L d'aigua havent bullit un minut, aplicats 1 hora al dia/ UI)
- refredat
- urèmia

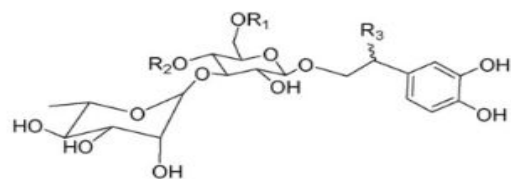
PRINCIPIS ACTIUS DE STACHYS RECTA [cf. MÉS INFORMACIÓ ↓]

- 3'-hidroxi-4'-O-metil-iso-escutel·lareïna-7-O-(6"-acetil-hexosil)-hexòsid **23**
- 3'-hidroxi-4'-O-metil-iso-escutel·lareïna-7-O-[6",6"-diacetil-al·losil-(1→2)]-glucopiranòsid **26**
- 3'-hidroxi-4'-O-metil-iso-escutel·lareïna-7-O-[6"-acetil-al·losil-(1→2)]-glucopiranòsid **21**
- 3'-hidroxi-4'-O-metil-iso-escutel·lareïna-7-O-al·losil-(1→2)-glucopiranòsid **17**
- 3'-hidroxi-4'-O-metil-iso-escutel·lareïna-7-O-(2"-O-6"-O-acetil-beta-D-al·lopiranosil-beta-D-glucopiranòsid
- 4'-O-metil-iso-escutel·lareïna-7-O-(hexosil)-hexòsid **28**
- 4'-O-metil-iso-escutel·lareïna-7-O-[6"-acetil-al·losil-(1→2)]-glucopiranòsid **24**
- 4'-O-metil-iso-escutel·lareïna-7-O-[al·losil-(1→2)]-glucopiranòsid **22**
- 4'-O-metil-iso-escutel·lareïna-7-O-[6",6"-diacetil-al·losil-(1 2)]-glucopiranòsid **30**
- 4'-O-metil-iso-escutel·lareïna-7-O-(2"-O-6"-O-acetil-beta-D-al·lopiranosil-beta-D-glucopiranòsid
- 7-acetat d'estaquisolona
- 7,13-diacetat d'estachysolona

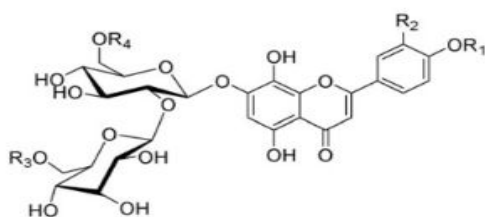
- 8-acetil-harpàgid **6**
- 13-acetat d'estaquisolona
- acetòsid **12**
- àcid 1-cafeoil-quínic **2**
- àcid 3-cafeoil-quínic **3**
- àcid 3,4-dicafeoil-quínic **16**
- àcid 3,5-dicafeoil-quínic **18**
- àcid 4-cafeoil-quínic **5**
- àcid 4,5-dicafeoil-quínic **19**
- àcid 5-cafeoil-quínic
- àcid cafeoil-quínic
- àcid clorogènic **4**
- apigenina-7-O-(3''-p-E-cumaroil)-glucopiranòsid **29**
- apigenina-7-O-(6''-p-E-cumaroil)-glucopiranòsid **27**
- beta-forsitòsid B-ispomer
- beta-OH-acetòsid **8**
- beta-OH-acetòsid-di-estereòmer
- beta-OH-forsitòsid B **7**
- beta-OH-forsitòsid B-metil-èter **13**
- betoniòsid E **9**
- diterpè clerodànic
- flavonoides
- forsitòsid B **11**
- glucòsids de fenil-etanol
- hipolaetina-7-O-(2-al·losil)-glucopiranòsid **10**
- iso-acetòsid **15**
- iso-escutel·lareina-7-O-(2''-O-6'''-O-acetil-beta-D-al·lopiranosil-beta-D-glucopiranòsid;
- iso-escutel·lareina-7-O-[6'''-acetil-al·losil-(1→2)-glucopiranòsid **20**
- iso-escutel·lareina-7-O-[6'''-diacetil-al·losil-(1→2)-glucopiranòsid **25**
- iso-escutel·lareina-7-O-[6'',6'''-diacetil-al·losil-(1→2)]-glucopiranòsid
- iso-escutel·lareina-7-O-[al·losil(1→2)]-glucopiranòsid **14**
- melitòsid **1**



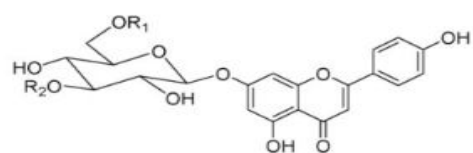
		R ₁	R ₂	R ₃	R ₄
2	1-CQA	Caf	H	H	H
3	3-CQA	H	Caf	H	H
4	5-CQA	H	H	H	Caf
5	4-CQA	H	H	Caf	H
16	3,4-di-CQA	H	Caf	Caf	H
18	3,5-di-CQA	H	Caf	H	Caf
19	4,5-di-CQA	H	H	Caf	Caf



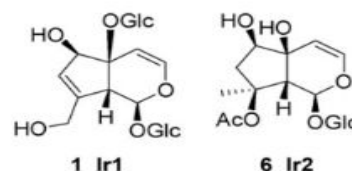
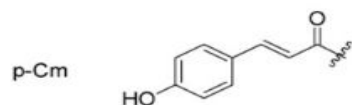
		R ₁	R ₂	R ₃
7	Ph1	apiose	Caf	OH
8	Ph2	H	Caf	OH
9	Ph3	apiose	Fer	OH
11	Ph4	apiose	Caf	H
12	Ph5	H	Caf	H
13	Ph6	apiose	Caf	OCH ₃
15	Ph7	Caf	H	H



		R ₁	R ₂	R ₃	R ₄
10	F1	H	OH	H	H
14	F2	H	H	H	H
17	F3	CH ₃	OH	H	H
20	F4	H	H	OAc	H
21	F5	CH ₃	OH	OAc	H
22	F6	CH ₃	H	H	H
23	F7	CH ₃	OH	H	OAc
24	F8	CH ₃	H	H	OAc
25	F9	H	H	OAc	OAc
26	F10	CH ₃	OH	OAc	OAc
28	F12	CH ₃	H	OAc	H
30	F14	CH ₃	H	OAc	OAc



		R ₁	R ₂
27	F11	p-Cm	H
29	F13	H	p-Cm



cf. MÉS INFORMACIÓ

OLI ESSENCIAL DE *STACHYS RECTA* (0.0015%)

- beta-pinè 7.5%
- cariofil·lè-oxid 4.5%
- humulè-òxid 4%
- linalool 13%
- nerolidol 3.5%
- oct-1-èn-3-ol 34%

MÉS INFORMACIÓ

«Analysis of the constituents of aqueous preparations of *Stachys recta* by HPLC-DAD and HPLC-ESI-MS». ANASTASIA KARIOTI, LETIZIA BOLOGNESI, FRANCO FRANCESCO VINCIERI, ANNA RITA BILIA. Journal of Pharmaceutical and Biomedical Analysis 53 (2010): 15-23.



Stachys recta. Foto: MATHIEU MENAND